

CELOTEX OG ANDRE TRÆFIBERPRODUKTER

Bløde træfiberplader blev frem til 1960'erne anvendt til indvendig efterbeklædning af vægge, enten ved direkte montering på vægge eller som forsatsvæg på bagmure, skillevægge og kældervægge. Enkelte huse er opført udelukkende med pladeløsningen i stedet for pudsede vægge.

Pladerne (50x50x8/10 mm) kan også være opsat på loftet som "efterisolering", eller som "pynt". Her er de typisk monteret direkte på de pudsede lofter.

Pladerne blev ofte kaldt "fugtplader", da de angiveligt skulle være gode til at optage og afgive fugt. Desværre var pladerne også med til at fremme skimmel i de konstruktioner, de sidder på. Celotexpladen kom frem i starten af 1900-tallet, mens bløde masonitplader med andre navne kom frem midt i 1920'erne. Der findes også en hård masoniteplade, som i dag især anvendes i møbelindustrien.

Brandsikkerhed

Før 1966	Ingen krav til beklædninger.
1966 - 1972	12 mm gennembrandimprægneret, blød træfiberplade kan anvendes jf. BR66.
Efter 1972	Bløde plader har som udgangspunkt ingen brandgodkendelse.

Vurdering af skader

Det antages, at træfiberplader, der er opsat før 1972, er brandimprægnerede og opfylder datidens krav i bygningsreglementet. Derfor skal intakte plader, der er opsat før 1972 ikke angives som en skade i tilstandsrapporten. Fysiske skader eller tegn på skader skal med i tilstandsrapporten.

RØDE

- Plader med målbar forhøjet fugtniveau, hvor der er risiko for skimmel
Indikationer af fugt bag plader, hvor der er risiko for skimmel – observeret ved fugtmåling eller andet.

GRÅ

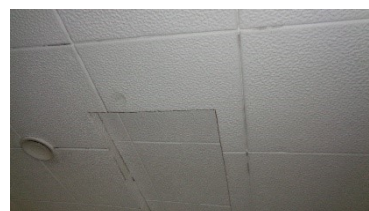
- Synlige og revnede samlinger mellem plader.
- Plader i kælderrum, hvor fugtniveauet vurderes at være højere end det, der er normalt for husets alder.

INGEN

- Er der ingen skader at se på træfibervæggene, skal materialerne og konstruktionen kun anføres i materialelisten.
- Opsatte celotexplader/træfiberplader uden synlige skader eller tegn på fugt.



Revne i celotexplade, der er opsat direkte på indvendig muret væg. Typisk er pladerne sømmet fast.



Celotexplader opsat direkte på pudset loft.



Væg af celotexplader