



**BEKENDTGØRELSE FRA JUSTERVÆSENET**  
**TYPEGODKENDELSESATTEST**

Nr.:13/1981

Udgave 2

Dato 1981-10-01

Tidligere Jv-bekendtgørelse nr. 282

Systembetegnelse: **IV-49.**

*Målemaskiner „Siemens“ til udmåling af mælk.*

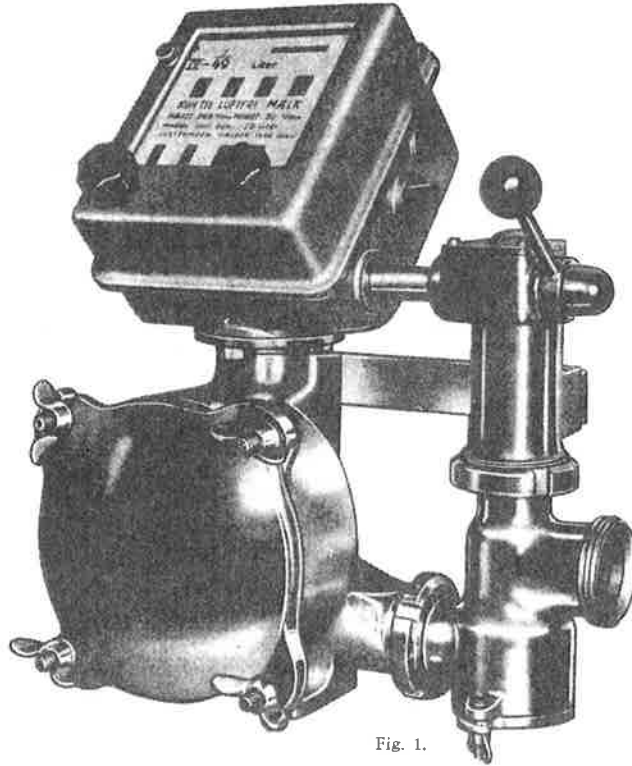


Fig. 1.

Fabrikeret af: ..... Siemens & Halske A/G, Karlsruhe, Knielingen.

Anmeldt af: ..... Firmaet Sabroe & Stephensen, København.

Systembetegnelse: ..... IV-49.

Kapacitet: ..... Højest 300 liter pr. minut.  
Mindst 30 liter pr. minut.

Lovligt brugsområde: ..... Kun til udmåling af luftfri mælk, dog ikke i mindre mængder end 10 liter.

Tællværk: ..... **Detailtæller** (Ciffer-tromletæller):  
Kapacitet: ..... 10.000 liter.  
Mindste inddeling: ..... 0,1 liter.

**Forindstillingstæller** (Ciffer-tromletæller med repeteranordning):  
Kapacitet: ..... 10.000 liter.  
Mindste inddeling: ..... 1 liter.

**Totaltæller** (Ciffer-tromletæller):  
Kapacitet: ..... 10.000.000 liter.  
Sidste ciffer i samtlige tællere er glidende.

Tolerancer: ..... Justertolerancen er  $\pm 1:200$ .

Periodisk omjustering: ..... Hvert år.

**BEMÆRK!** Maleinstrumenter, som ikke er helt identiske med det i attesten fastlagte, kan kun justeres under forudsætning af særskilt godkendelse ved tillæg til denne attest.

**Konstruktion m. m.:**

Måleorganet er i hovedsagen af samme udførelse som det i »**Bekendtgørelser fra justervæsenet nr. 223**« omhandlede. De væsentligste ændringer består i, at ringstemplets drejningsakse er vandret, og at bevægelsen derfor overføres fra den magnetiske kobling til tællerværket gennem en konisk tandhjulsudveksling, og at målerummets aftagelige dæksler findes på den side af ringstemplet, der vender bort fra magnetkoblingen.

Tællerværket er indrettet med en detailtæller, en forindstillingstæller samt en totaltæller. Før en udmålings begyndelse skal den ønskede vædskemængde være indstillet på forindstillingstælleren, og detailtælleren skal være tilbagestillet på 0000.

Under udmålingen tæller detailtælleren fremad, medens forindstillingstælleren samtidig tæller tilbage. Når udmålingen nærmer sig sin afslutning, begynder en trinvis lukning af udløbsventilen, indtil udløbsåbningen er formindsket ca. 75 pct. Når det forindstillede litertal nås, lukkes ventilen pludseligt.

Ved betjening af tællerværket må iøvrigt iagttages:

- a) at håndtagene på tællerens højre side kun kan bevæges, når udløbsventilen er lukket.
- b) at udløbsventilen ikke kan åbnes, før de under a) nævnte håndtag står i driftstilling, og den ønskede udløbsmængde er indstillet på forindstillingstælleren. Står denne tæller på 0000, er ventilen blokeret.
- c) at indstilling af forindstillingstælleren (der foretages med de to nederste knapper på tællerens forside) kun kan foretages, når udløbsventilen er lukket, og det nederste håndtag på højre side står i sin forreste stilling.
- d) at åbning af udløbsventilen blokerer alle indstillings- og betjeningsmuligheder.
- e) at en påbegyndt udmåling om nødvendigt kan afbrydes ved et tryk på knappen øverst til venstre på tælleren. Åbnes ventilen påny uden ændring af indstillingen, fortsættes udmålingen, til den indstillede vædskemængde er nået.
- f) at udmåling af samme vædskemængde flere gange efter hinanden kan foretages uden ny indstilling, idet en bevægelse af nederste højre håndtag frem og tilbage bevirker, at forindstillingstælleren automatisk sættes på den indstillede mængde.
- g) at detailtælleren kan nulstilles efter hver udmåling, eller den kan tælle videre, uden at nulstilling foretages.

Regulering af tællerværkets registrering kan foretages ved udskiftning af et tandhjulspar mellem måleraksel og tælleraksel med et hjulpar med et andet udvekslingsforhold.

Såvel måleorganets målekammer og ringstempel som udløbsventilen er let tilgængelige for effektiv rensning af de dele, som under brugen kommer i berøring med mælken.

**Påskrifter m. m.:**

Målemaskinens **systembetegnelse** samt betegnelsen »**Liter**« skal være angivet på tællerværkets forplade, der tillige skal bære påskrifterne: »**Kun til luftfri mælk**«, »**Højst 300 liter pr. minut**«, »**Mindst 30 liter pr. minut**«, »**Mindste lovlig udmåling er 10 liter**« samt »**Justeringen gælder ikke totaltælleren**«.

**Stempling:**

Måleorganets bageste dæksel samt dækslet over tællerværket sikres ved stempling med justermærket i blypropper over een sammenspændingsskrue i hvert af de nævnte dæksler. Samlingen mellem måleorgan og tællerværk sikres ved stempling med justermærket i en blyprop over en låseskrue for een af sammenspændingsskruerne. Denne plombe sikrer samtidig adgangen til den udskiftelige tandhjulsudveksling. I en blyprop i forsænkning bag på måleorganet stemples justermærket med årstal. Umiddelbart over denne plombe stemples målemaskinens justernummer i selve måleorganet (fabrikationsnummeret findes ved siden af denne plombe).

Andre sikringsstemplinger, som måtte anses for nødvendige, anbringes efter justerdirektørens nærmere bestemmelse.

*Justervæsenet, København, den 20. august 1954.*

**N. P. Nielsen.**



**BEKENDTGØRELSE FRA JUSTERVÆSENET**  
**1. TILLÆG TIL TYPEGODKENDELSESATTEST**

Nr.: 13/1981/T1

Udgave 2

Dato 1981-10-01

**Systembetegnelse: IV-49**

*Målemaskiner „Siemens“ til udmåling af mælk*

Efter ansøgning fra Dansk Siemens Aktieselskab, København, har Justervæsenet godkendt de i »Bekendtgørelser fra Justervæsenet nr. 282« omhandlede målemaskiner til justering med enten ciffertællerværk, hovedsageligt som beskrevet i nævnte bekendtgørelse, men uden forindstillingsanordning, eller med et visertællerværk med følgende specifikation:

**Detailtæller:** ..... Visertæller med 2 visere.

Kapacitet: ..... 10/200 l eller 50/1000 l.

Mindste inddeling: ..... 0,05 henholdsvis 0,5 l.

Skaladiameter: ..... 200 mm.

**Totaltæller:** ..... Ciffertæller.

Kapacitet: ..... 100.000 eller 1.000.000 l.

Mindste inddeling: ..... 1 henholdsvis 10 l.

**Lovligt brugsområde:** ..... Mindste lovlige udmåling er 10 l og 40 l, eftersom mindste inddeling er 0,05 l eller 0,5 l.

**Stempling:**

Målemaskinen sikres, såfremt den er forsynet med ciffertællerværk, som anført i ovennævnte bekendtgørelse. Er den forsynet med visertællerværk, sikres rammen om skalapladen ved stempeling med justermærke i en fast plombe over en fastgørelsesskrue. I en fast plombe i rammen om skalapladen istemples målemaskinens justernummer samt justermærke med årstal. Tællerværket sikres til målerorganet.

I øvrigt forbliver de i ovennævnte bekendtgørelse fastsatte bestemmelser uændret gældende, for så vidt de kan komme til anvendelse.

*Justervæsenet, København, den 15. februar 1960.*

**A. K. F. Christiansen**

**BEMÆRK!**

Dette tillæg forudsættes anvendt i forbindelse med den egentlige typegodkendelsesattest, som sammen med dette og eventuelle andre tillæg udgør en helhed.



**BEKENDTGØRELSE FRA JUSTERVÆSENET**  
**2. TILLÆG TIL TYPEGODKENDELSESATTEST**

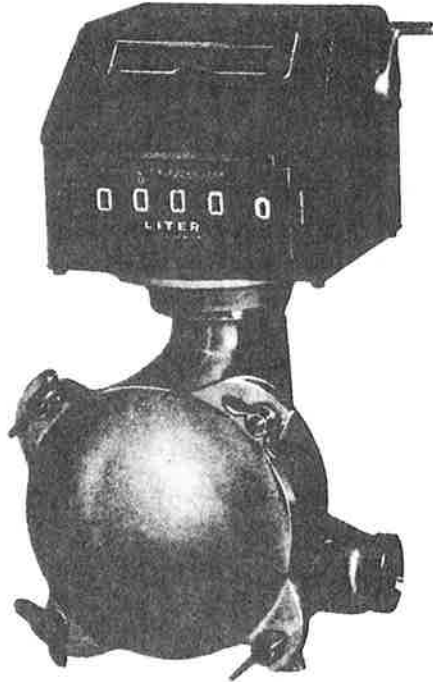
Nr.:13/1981/T2

Udgave 2

Dato1981-10-01

**Systembetegnelse: IV-49**

*Målemaskiner „Siemens“ til udmåling af mælk*



Efter ansøgning fra Dansk Siemens Aktieselskab, København, har Justervæsenet tilladt, at den ved »Bekendtgørelser fra Justervæsenet nr. 282« godkendte målemaskine »Siemens« til udmåling af mælk også justeres med ciffertællerværk af fabrikat »Veeder-Root« med nedenstående specifikationer:

**Detailtæller:** ..... Kapacitet: ..... 100.000 liter.

Inddeling: ..... 0,1 liter.

**Totaltæller:** ..... Kapacitet: ..... 10.000.000 liter.

Inddeling: ..... 1 liter.

Såfremt tællerværket er forsynet med stemplingsanordning, skal det foruden de i ovennævnte bekendtgørelse krævede påskrifter forsynes med et skilt med påskriften: »Justeringen gælder ikke stemplingsanordningen«. Skiltet sikres til målemaskinen.

I øvrigt er de i ovennævnte bekendtgørelse fastsatte bestemmelser uændret gældende, for så vidt de kan komme til anvendelse.

*Justervæsenet, København, den 15. maj 1962.*

**A. K. F. Christiansen**

**BEMÆRK!**

Dette tillæg forudsættes anvendt i forbindelse med den egentlige typegodkendelsesattest, som sammen med dette og eventuelle andre tillæg udgør en helhed.



**BEKENDTGØRELSE FRA JUSTERVÆSENET**  
**3. TILLÆG TIL TYPEGODKENDELSESATTEST**

Nr.:13/1981/T 3

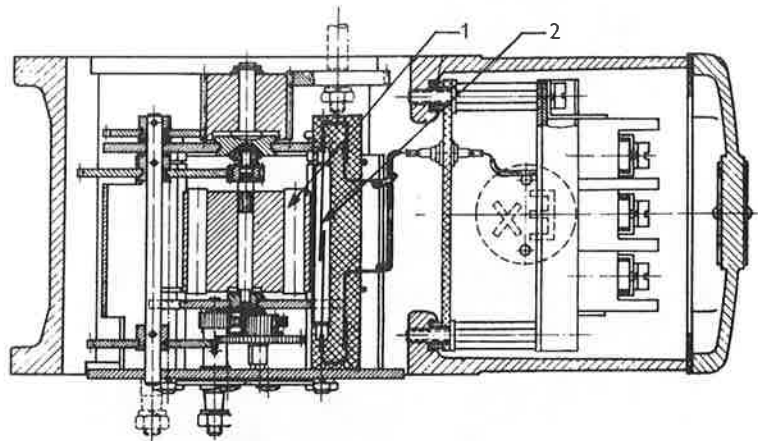
Udgave 2

Dato 1981-10-01

Systembetegnelse: **IV-49**

### *Målemaskine*

Efter ansøgning fra Dansk Siemens Aktieselskab, København, har justervæsenet tilladt, at den ved »Bekendtgørelser fra justervæsenet nr. 282« godkendte målemaskine også justeres forsynet med den på fig. viste kontaktmekanisme, der indskydes mellem måleorgan og tællværk.



Kontaktmekanismen består af to permanente magneter 1 anbragt på en aksel, der gennem en tandhjulsudveksling drives af målemaskinens aksel. Ved siden af magneterne er monteret et glasrør 2, hvori er indstøbt to magnetfjedre. Ved de permanente magneters bevægelse forbi disse magnetfjedre dannes der en kortvarig kontakt, hvorved en strøm slutes og brydes. Disse impulser forstærkes gennem en transformator og kan derefter benyttes f. eks. til at drive et fjerntællværk, evt. med forindstillingsmekanisme.

Kontaktuset sikres til såvel måleren som tællværket med faste plomber, der stemples med justermærke, ligesom selve huset sikres mod åbning.

Den i forbindelse med kontaktmekanismen anbragte registreringsmekanisme skal være forsynet med et skilt med påskriften: »Ujusteret« eller »Justeringen gælder ikke . . . . .«.

I øvrigt er de i ovennævnte bekendtgørelse fastsatte bestemmelser uændret gældende, for så vidt de kan komme til anvendelse.

*Justervæsenet, København, den 1. september 1966.*

**A. K. F. Christiansen**

**BEMÆRK!**

Dette tillæg forudsættes anvendt i forbindelse med den egentlige typegodkendelsesattest, som sammen med dette og eventuelle andre tillæg udgør en helhed.



**BEKENDTGØRELSE FRA JUSTERVÆSENET**  
**4. TILLÆG TIL TYPEGODKENDELSESATTEST**

Nr.: 13/1981/T4

Udgave 2

Dato 1981-10-01

Systembetegnelse: **IV-49 p 4**

*Målemaskine*

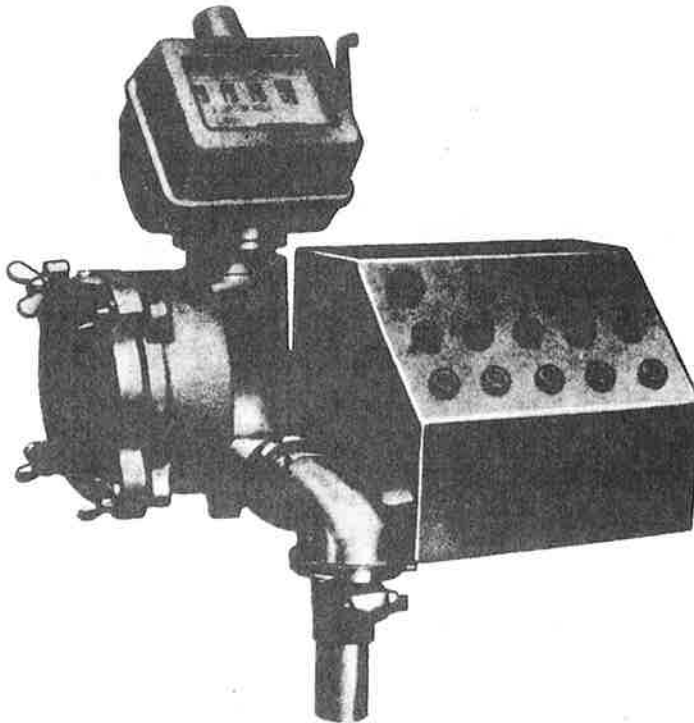


Fig. 1.

Efter ansøgning fra Aktieselskabet Paasch og Silkeborg Maskinfabrikker, Silkeborg, har justervæsenet tilladt, at den ved »Bekendtgørelser fra justervæsenet nr. 282« godkendte målemaskine også justeres forsynet med den på fig. 1 viste forindstillingsmekanisme af fabrikat »Paasch og Silkeborg«, modelbetegnelse MKP bestående af en impulsgiver samt et impulstællerværk forsynet med et trykknappanel med taster indtil 50 l med 5 l's spring.

Ved tryk på en af tasterne vælges det antal impulser, der skal modtages før udtapningsventilen gennem et stangsystem lukkes i to trin.

Forindstillingsmekanismen er desuden forsynet med en nødstopknap, hvorved enhver udmåling straks kan stoppes, ligesom målemaskinen kan omstilles til manuel betjening ved frakobling af ventilens stangsystem.

**BEMÆRK!**

Dette tillæg forudsættes anvendt i forbindelse med den egentlige typegodkendelsesattest, som sammen med dette og eventuelle andre tillæg udgør en helhed.

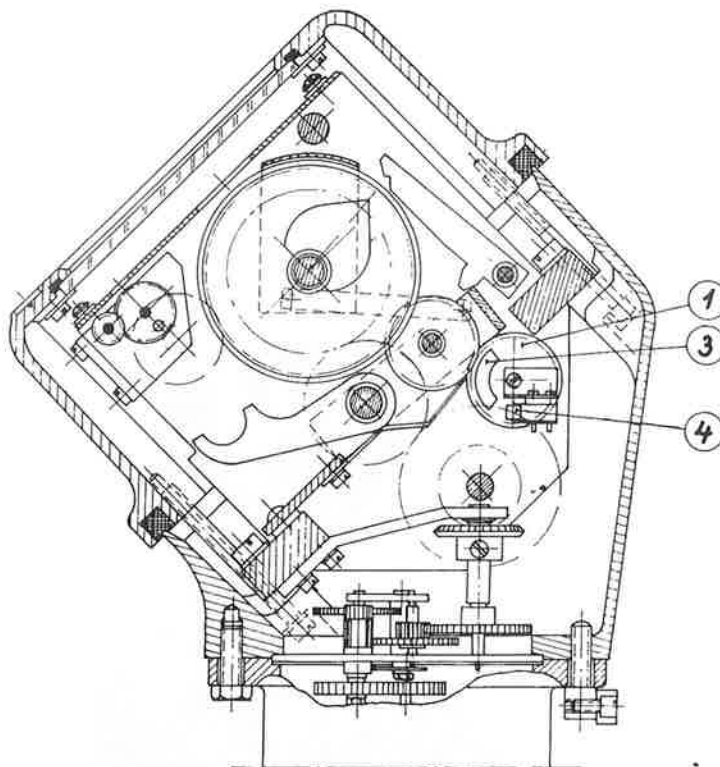


Fig. 2.

Impulsgiveren består, som det fremgår af fig. 2, af et tandhjul 1, som er således monteret i tællerværket, at een omdrejning af det svarer til en udmåling på 5 l.

Tandhjulet er forsynet med en lamel 3, der for hver omdrejning passerer og påvirker en mikrokontakt 4 således, at en strømkreds sluttes, og en impuls afgives til impulstællerværket.

Efter målemaskinens systembetegnelse tilføjes tillægsbetegnelsen p<sup>4</sup>.

Foruden de i ovennævnte bekendtgørelse krævede påskrifter, skal der på målemaskinen være anbragt et skilt med påskriften: »**Justeringen gælder ikke forindstillingsmekanismen**« og på trykknappanelet et skilt med påskriften: »**Ujusteret**«. Skiltene sikres ved stemping med justermærke i fastgørelsesnit-terne. Skiltene skal være i ætset eller graveret udførelse.

I øvrigt er de i ovennævnte bekendtgørelse fastsatte bestemmelser uændret gældende, for så vidt de kan komme til anvendelse.

*Justervæsenet, København, den 15. juli 1966.*

**A. K. F. Christiansen**



**BEKENDTGØRELSE FRA JUSTERVÆSENET**  
**5. TILLÆG TIL TYPEGODKENDELSESATTEST**

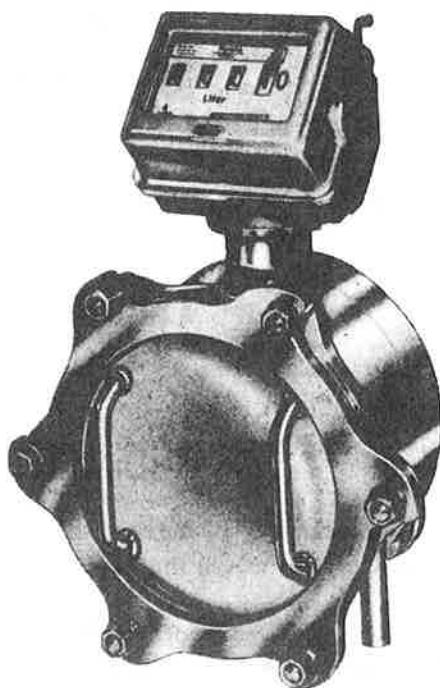
Nr.: 13/1981/T 5

Udgave 2

Dato 1981-10-01.

**Systembetegnelse: IV-49**

*Målemaskine*



Efter ansøgning fra Dansk Siemens Aktieselskab, København, har justervæsenet tilladt, at den ved »Bekendtgørelser fra justervæsenet nr. 282« godkendte målemaskine også justeres i den på fig. viste ændrede udformning, hvor såvel tilløb som afløb er anbragt vinkelret på målekamrets bagside. I denne udformning, godkendes målemaskinen med følgende specifikationer:

**Kapacitet i dal/min.:**

Max.	20	30	40	50	60	70	80	90	100
Min.	4	6	8	10	12	14	16	18	20

**BEMÆRK!**

Dette tillæg forudsættes anvendt i forbindelse med den egentlige typegodkendelsesattest, som sammen med dette og eventuelle andre tillæg udgør en helhed.





## 5. TILLÆG TIL TYPEGODKENDELSESATTEST

Nr.: 13/1981 / T 5

Systembet.: IV-49

### Tællværk: (Ciffertæller)

#### Detailtæller:

Kapacitet: ..... 100.000 dal

Inndeling: ..... 0,1 dal

#### Totaltæller:

Kapacitet: ..... 1.000.000 dal

Inndeling: ..... 1 dal

#### Brugsområde:

Mindste lovlige salg: ..... 30 dal

I øvrigt er de i ovennævnte bekendtgørelse fastsatte bestemmelser uændret gældende, for så vidt de kan komme til anvendelse.

*Justervæsenet, København, den 1. september 1966.*

**A. K. F. Christiansen**



**BEKENDTGØRELSE FRA JUSTERVÆSENET**  
**6. TILLÆG TIL TYPEGODKENDELSESATTEST**

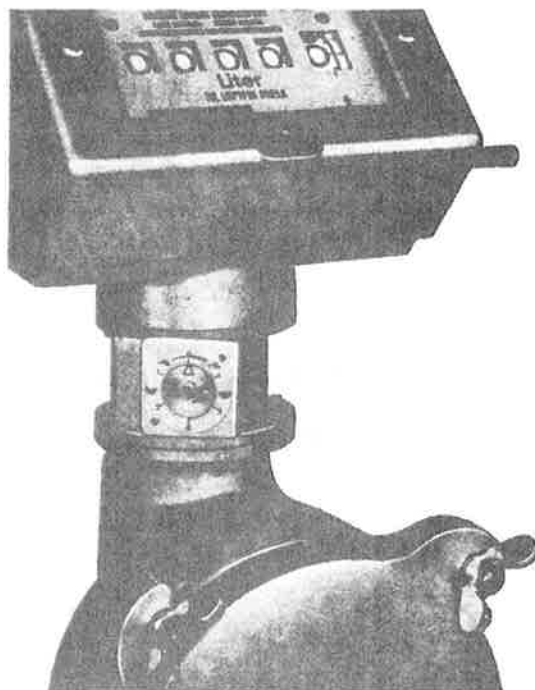
Nr.:13/1981/T6

Udgave 2

Dato 1981-10-01.

**Systembetegnelse: IV-49**

*Målemaskine*

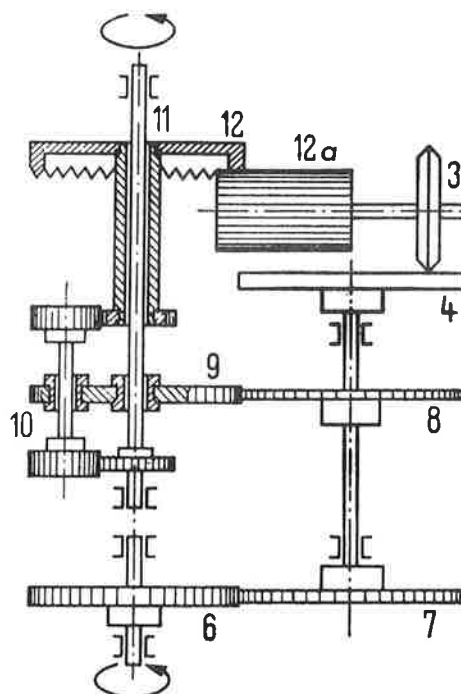


Efter ansøgning fra Dansk Siemens Aktieselskab, København, har justervæsenet tilladt, at den ved »Bekendtgørelser fra justervæsenet nr. 282« godkendte målemaskine også justeres forsynet med den på fig. viste regulermekanisme, der anbringes i et hus mellem måleorgan og tællværk, og som virker på følgende måde:

Ringstemplets bevægelse overføres til tællværket dels gennem tandhjulene 6, 7, 8 og 9 og differentialehjulene 10, dels over tandhjulene 6 og 7 og friktionsskiven 4 med det forskydelige hjul 3, på hvis aksel er anbragt et tromletandhjul 12 a. I indgreb med dette er et kronehjul 12, der igen er i indgreb med tandhjulene 10. Ved hjælp af en skrue kan hjulet 3's afstand til centrum

**BEMÆRK!**

Dette tillæg forudsættes anvendt i forbindelse med den egentlige typegodkendelsesattest, som sammen med dette og eventuelle andre tillæg udgør en helhed.



af skiven 4 varieres, hvorved dets hastighed og dermed også tællerværkets omdrejningshastighed ændres.

Regulerområdet andrager ca. 5 %. Huset, hvori regulermekanismen er anbragt, sikres dels til måleorganet, dels til tællerværket ved plombering af en af sammenspændingsskruerne hvert sted. Dækslet over regulerskruen sikres ved plombering af to af fastspændingsskruerne. Plomberne stemples med justermærke.

I øvrigt er de i ovennævnte bekendtgørelse fastsatte bestemmelser uændret gældende, for så vidt de kan komme til anvendelse.

*Justervæsenet, København, den 1. juni 1967.*

**A. K. F. Christiansen**



**BEKENDTGØRELSE FRA JUSTERVÆSENET**  
**7. TILLÆG TIL TYPEGODKENDELSESATTEST**

Nr.: 13/1981/T7

Udgave 2

Dato 1981-10-01.

**Systembetegnelse: IV-49**

### *Målemaskine*

Efter ansøgning fra Dansk Siemens Aktieselskab, København, har justervæsenet tilladt, at den ved »Bekendtgørelser fra justervæsenet nr. 282« godkendte målemaskine også kan justeres med følgende specifikationer:

**Detailtæller:**

Kapacitet: 100.000 dal

Inddeling: 0,1 dal

**Totaltæller:**

Kapacitet: 10.000.000 dal

Inddeling: 1 dal

**Brugsområde:**

Mindste lovlige salg 20 dal.

I øvrigt er de i ovennævnte bekendtgørelse fastsatte bestemmelser uændret gældende, for så vidt de kan komme til anvendelse.

*Justervæsenet, København, den 15. december 1967.*

**A. K. F. Christiansen**

**BEMÆRK!**

Dette tillæg forudsættes anvendt i forbindelse med den egentlige typegodkendelsesattest, som sammen med dette og eventuelle andre tillæg udgør en helhed.



**BEKENDTGØRELSE FRA JUSTERVÆSENET**  
**8. TILLÆG TIL TYPEGODKENDELSESATTEST**

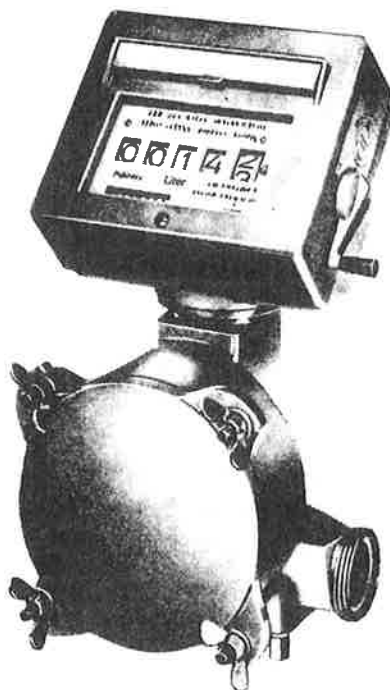
Nr.: 13/1981/T 8

Udgave 2

Dato 1981-10-01

**Systembetegnelse: IV-19**

*Målemaskine*



Efter ansøgning fra Dansk Siemens Aktieselskab, København, har justervæsenet tilladt, at den ved »Bekendtgørelser fra justervæsenet nr. 282« godkendte målemaskine også justeres forsynet med det på fig. viste tællværk med stempelmekanisme og med følgende specifikationer:

**Detailtæller:**

Kapacitet: ..... 100.000 l  
Deling: ..... 0,1 l

**Totaltæller:**

Kapacitet: ..... 100.000.000 l  
Deling: ..... 1 l

Til stempeling af sidste ciffer i literangivelsen er stempelmekanismen forsynet med et typehjul, som ikke roterer under udmålingen, men føres frem til en stilling svarende til sidste ciffertromles under første del af drejningen af det kombinerede stempels- og nulstillingshåndtag.

I øvrigt er de i ovennævnte bekendtgørelse fastsatte bestemmelser uændret gældende, for så vidt de kan komme til anvendelse.

*Justervæsenet, København, den 1. november 1968.*

**A. K. F. Christiansen**

**BEMÆRK!**

Dette tillæg forudsættes anvendt i forbindelse med den egentlige typegodkendelsesattest, som sammen med dette og eventuelle andre tillæg udgør en helhed.



**BEKENDTGØRELSE FRA JUSTERVÆSENET**  
**9. TILLÆG TIL TYPEGODKENDELSESATTEST**

Nr.: 13/1981/ T9

Udgave 2

Dato 1981-10-01

**Systembetegnelse: IV-49**

*Målemaskine*

Efter ansøgning fra Dansk Siemens Aktieselskab, København, har justervæsenet tilladt, at den ved »Bekendtgørelser fra justervæsenet nr. 282« (1. tillæg) godkendte målemaskine også justeres med følgende specifikationer:

**Detailtæller:** Visertæller med 2 visere  
Kapacitet: 100/2000 l  
Mindste inddeling: 1 l  
Brugsområde: Mindste lovlige salg 80 l.

I øvrigt er de i ovennævnte bekendtgørelse fastsatte bestemmelser uændret gældende, for så vidt de kan komme til anvendelse.

Justervæsenet, København den 15. juli 1970.

**A. K. F. Christiansen**

**BEMÆRK!**

Dette tillæg forudsættes anvendt i forbindelse med den egentlige typegodkendelsesattest, som sammen med dette og eventuelle andre tillæg udgør en helhed.



**BEKENDTGØRELSE FRA JUSTERVÆSENET**  
**10. TILLÆG TIL TYPEGODKENDELSESATTEST**

Nr.:13/1981/T 10

Udgave 1

Dato 1981-11-01

Gyldig til 1983-12-31

Systembetegnelse: IV - 49

## MÅLEMASKINE

Efter ansøgning fra SIEMENS A/S har justervæsenet tilladt, at den ved »Bekendtgørelse fra justervæsenet nr. 282« godkendte målemaskine justeres med følgende specifikationer:

<b>Kapacitet:</b>	max.	500 l/min.
	min.	50 l/min.
<b>Mindste lovlige udmåling:</b>		30 l

*E. Repstorff Holtveg*

**BEMÆRK!**

Dette tillæg forudsættes anvendt i forbindelse med den egentlige typegodkendelsesattest, som sammen med dette og eventuelle andre tillæg udgør en helhed.



**BEKENDTGØRELSE FRA JUSTERVÆSENET**  
**11. TILLÆG TIL TYPEGODKENDELSESATTEST**

Nr.:13/1981/T11

Udgave 1

Dato 1981-11-01

Gyldig til 1983-12-31

Systembetegnelse: **IV - 49**

## MÅLEMASKINE

Målemaskinen kan herefter godkendes med en af nedennævnte impulsgivere indbygget imellem måleorgan og tællerværk:

Type 7MV 1105-1A ( 10 imp./omdr., 1-kanal)

Type 7MV 1105-2A (100 imp./omdr., 1-kanal)

Type 7MV 1105-3A ( 10 imp./omdr., 2-kanal)

Type 7MV 1105-4A (100 imp./omdr., 2-kanal)

Impulsgiveren sikres til såvel måleren som til tællerværket med faste plomber, der stemples med justermærke.

Den til impulsgiveren hørende registreringsenhed skal være mærket »Ujusteret«.

*E.Repstorff Holtveg*

**BEMÆRK!**

Dette tillæg forudsættes anvendt i forbindelse med den egentlige typegodkendelsesattest, som sammen med dette og eventuelle andre tillæg udgør en helhed.



Industriministeriet  
TEKNOLOGISTYRELSEN  
SEKRETARIATET  
FOR  
MÅLETEKNIK

12. TILLÆG TIL  
TYPEGODKENDELSESATTEST  
Nr. 13/1981

Nr.: 1983-763/000-110

Udgave: 1

Dato: 1983-10-01

Gyldig til 1986-12-31

Systembetegnelse: IV-49

# MÅLEANLÆG

## GYLDIGHEDSFORLÆNGELSE

**Producent**  
**Ansøger**  
**Art**  
**Type**  
**Anvendelse**

Siemens & Halske A/G, Karlsruhe, Knieling.  
Siemens A/S, Ballerup.  
Målemaskine med tælleværk.  
Siemens.  
Udmåling af luftfri mælk.

Ansøgning: Jv-bekendtgørelse nr. 282.

*J. Kaavé/P. Claudi Johansen*

**BEMÆRK!**

Dette tillæg forudsættes anvendt i forbindelse med den egentlige typegodkendelsesattest, som sammen med dette og eventuelle andre tillæg udgør en helhed.

Industriministeriet  
TEKNOLOGISTYRELSEN  
SEKRETARIATET  
FOR  
MÅLETEKNIK

13. TILLÆG TIL  
TYPEGODKENDELSESATTEST  
Nr. 13/1981

Nr.: 1986-763/000-663

Udgave: 1

Dato: 1986-12-13

Gyldig til 1991-12-31

Systembetegnelse: IV-49

# MÅLEANLÆG

## GYLDIGHEDSFORLÆNGELSE

**Producent** Siemens & Halske A/G, Karlsruhe, Knielingen.  
**Ansøger** Siemens A/S, Ballerup.  
**Art** Målemaskine med tællerværk.  
**Type** Siemens.  
**Anvendelse** Udmåling af luftfri mælk.

Ansøgning: JV-bekendtgørelse nr. 282.

Tillæg som er omfattet af gyldighedsforlængelsen:

Tillæg nr. 1 13/1981/T1  
Tillæg nr. 2 13/1981/T2  
Tillæg nr. 3 13/1981/T3  
Tillæg nr. 4 13/1981/T4  
Tillæg nr. 5 13/1981/T5  
Tillæg nr. 6 13/1981/T6  
Tillæg nr. 7 13/1981/T7  
Tillæg nr. 8 13/1981/T8  
Tillæg nr. 9 13/1981/T9  
Tillæg nr. 10 13/1981/T10  
Tillæg nr. 11 13/1981/T11  
Tillæg nr. 12 1983-763/000-110 (1' gyldighedsforlængelse)

J. Kaavé/P. Claudi Johansen

### BEMÆRK!

Dette tillæg forudsættes anvendt i forbindelse med den egentlige typegodkendelsesattest, som sammen med dette og eventuelle andre tillæg udgør en helhed.

Industriministeriet  
TEKNOLOGISTYRELSEN  
SEKRETARIATET  
FOR  
MÅLETEKNIK

14. TILLÆG TIL  
TYPEGODKENDELSESATTEST  
NR. 13/1981

Nr.:1988-763/000-864

Udgave: 1

Dato: 1988-05-01

Gyldig til 1991-12-31

Systembetegnelse: IV-49

## VOLUMEN VÆSKEMÅLER

<b>Producent</b>	Siemens & Halske A/G, Karlsruhe, Knielingen.
<b>Ansøger</b>	F. L. Bie A/S, København.
<b>Art</b>	Ringstempelmåler med tælleværk.
<b>Type</b>	Siemens DN 50.
<b>Anvendelse</b>	Udmåling af øl.

Efter ansøgning fra F. L. Bie A/S, København, har Industri- og Handelsstyrelsen tilladt, at den under typegodkendelse nr. 13/1981, samt supplerende tillægsansøgninger godkendte ringstempelmåler også er godkendt til udmåling af øl.

### LEGALE MÅLEDATA

**Verifikationstolerance** ± 5‰

Ved verifikation med vand anvendes ikke korrektionsfaktor, da der ikke er nogen registrerbar forskel på udmåling med vand i forhold til øl.

### VERIFIKATIONSBESTEMMELSER

**Verifikation** Årligt, samt såfremt den legale plombering er brudt eller defekt, samt efter indgreb, der kan have betydning for udmålingernes nøjagtighed.

**Påskrifter** **Skalaplade eller verifikationsskilt:**  
Systembetegnelse, liter, TS-nr., fabr. nr.  
Max. .... liter pr. min.  
Min. .... liter pr. min.  
Verifikationen gælder kun udmåling over ..... liter.  
Verifikationen gælder ikke totaltælleren.

**Plombering** Uændret.  
  
Ansøgning nr. 1988-763/000-864.

*J. Kaavé/P. Claudi Johansen*

**BEMÆRK!** Dette tillæg forudsættes anvendt i forbindelse med den egentlige typegodkendelsesattest, som sammen med dette og eventuelle andre tillæg udgør en helhed.



15. TILLÆG TIL TYPEGODKENDELSESATTEST  1988-763/000-864		Nr. 991-4163-0014
		Udgave: 1.
		Dato: 13.12.1991
Gyldig til	2001-12-31	Systembetegnelse: IV-49

## MÅLEANLÆG

### GYLDIGHEDSFORLÆNGELSE

**Producent** Siemens & Halske A/G, Karlsruhe, Knielingen.  
**Ansøger** F.L. Bie A/S, København.  
**Art** Ringstempelmåler med tælleværk.  
**Type** Siemens DN 50  
**Anvendelse** Udmåling af  $\phi$ l.

Tillæg som er omfattet af gyldighedsforlængelsen:

Tillæg nr. 10 Nr. 13/1981/T10  
 Tillæg nr. 11 Nr. 13/1981/T11  
 Tillæg nr. 12 1983-763/000-110 (gyldighedsforlængelse)  
 Tillæg nr. 13 1986-763/000-663 (gyldighedsforlængelse)  
 Tillæg nr. 14 1988-763/000-864

Claudi Johansen

**BEMÆRK!**

Dette tillæg forudsættes anvendt i forbindelse med den egentlige typegodkendelsesattest, som sammen med dette og eventuelle andre tillæg udgør en helhed.