

## MEDDELELSE

### Elmateriel

nr. 16/09

(Erstatter Elmateriel nr. 21/04)

Februar 2009

MVE

#### Lampestikkontakter og lampestikpropper

I afventen på internationale bestemmelser for udførelse og prøvning af lampestikkontakter og lampestikpropper vil disse blive prøvet på grundlag af bestemmelserne i DS/IEC 60884-1 og Stærkstrømsbekendtgørelsen afsnit 107-2-D1 i den udstrækning, hvor disse bestemmelser kan finde anvendelse.

Ved benyttelse af disse bestemmelser gælder følgende særlige forhold:

#### Terminologi

Lampestikkontakter og lampestikpropper er tilslutningsmateriel, som muliggør tilslutning af armaturer til den faste installation med en stikforbindelse, hvis kontaktindretning er således udformet, at stikproppen kan bære armaturer af en specificeret vægt.

#### Udførelser

Lampestikkontakter og lampestikpropper skal være for 10 A, 250 V ~

Et komplet system omfatter følgende materieltyper:

- Faste lampestikkontakter med jordkontakt normblad DK 21-1
- Lampestikpropper med jordben normblad DK 22-1
- Lampestikpropper uden jordben normblad DK 24-1

For topolede lampestikpropper gælder, at maksimalbelastningen højst må 2,5 kg.

For trepolede lampestikpropper gælder, at maksimalbelastningen højst må være 5 kg.

Ophængningsindretningen og de tilhørende dåser eller underlag skal opfylde bestemmelserne i Stærkstrømsbekendtgørelsen afsnit 6 kapitel 559.6.1

**SIKKERHEDSSTYRELSEN**

Nørregade 63

6700 Esbjerg

Tlf 33 73 20 00

Fax 33 73 20 99

sik@sik.dk

www.sikkerhedsstyrelsen.dk

CVR-nr. 27 40 31 23


**ØKONOMI- OG**

**ERHVERVS MINISTERIET**

### **Mærkning**

Hoveddelene på lampestikkontakter og lampestikpropper skal på ydersiden være mærket med den maksimalt tilladte belastning i kg. for eksempel

Max. 2,5kg. Max. 5 kg.

Lampestikkontakter og lampestikpropper skal ved tilslutningsklemmerne for nul- og jordleder være mærket med N og  placeret som angivet i normbladene DK 1-1a og DK 2-1a i Stærkstrømsbekendtgørelsen afsnit 107-2-D1.

Yderdelen på lampestikpropper skal være mærket med symbolerne for aflåsning og frigørelse i overensstemmelse med IEC 60417, symbol 417-IEC-5022.

Denne mærkning skal være synlig, når lampestikproppen er isat. Mærkningen kan suppleres med teksterne "Ind" og "Ud".

### **Øvrige krav**

Aflåsningsindretningen skal være således konstrueret, at den frigøres ved et moment på højst 0,5 Nm, men ikke frigøres ved momenter under 0,1 Nm.

Prøver for brydeevne og normal drift udføres med 7,5 bevægelser pr. minut:

20 gange (40 bevægelser) ved  $1,5 \times I_n$  og  $\cos \varphi = 0,6 \pm 0,5$

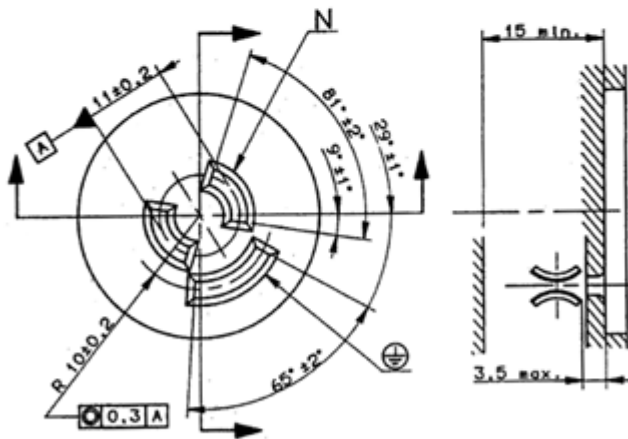
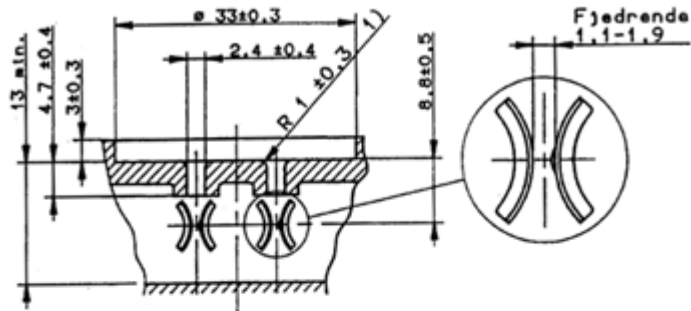
100 gange (200 bevægelser) ved  $I_n$  og  $\cos \varphi = 1$

hvor:  $I_n$  er mærkestrømmen 10 A.

Prøverne i faldtromle udføres kun 100 gange.

(se normblade)

	Fast lampeudtag topolet med jord 10 A 250 V~	Normblad DK 21-1
--	--	---------------------



Mål i mm.

1) Alternativt: 45° rejfning, dybde  $1 \pm 0,3$  mm.

Tegningerne er kun bindende for udførelsen med hensyn til de angivne dimensioner.

Se DS/ISO 1101 vedrørende symboler for form- og positionstolerancer.

